

Cheratte de 1847 à 1856

J'ai examiné les registres de population de Cheratte, comprenant les habitants des différents hameaux de notre village .

Le même travail concernant le hameau de Barchon, pour ces même années, a déjà été publié sur notre site.

Parcourant ces dix années, j'ai pu suivre et dénombrer les habitants qui ont occupé les diverses maisons de ces divers quartiers, ceux qui étaient là le 24.12.1846 (date du registre), ceux qui en sont partis entre cette date et la fin de l'année 1856, ceux qui ont emménagé durant cette période en venant des villages environnant ou de plus loin, les enfants qui y sont nés, les personnes qui sont décédées à Cheratte pendant ces années...

Aussi quelques chiffres reprenant le nombre d'enfants de moins de 10 ans qui sont décédés , le pourcentage de ces décès par rapport aux naissances ou au nombre total de décès.

J'ai aussi noté, dans les copies des registres paroissiaux conservés aux Archives à Cointe, le nombre d'enfants baptisés en l'église de Cheratte bas, pour ces même années. Rappelons qu'à cette période, cette église était la seule à Cheratte, puisque la séparation de Cheratte en deux paroisses date des années 1870.

Hameau	Hoignée	Sabaré	Communes	Village	Total pour l'ensemble
Nombre de maisons	91	69	72	150	382
Présents en 1846	473	364	285	816	1938
Entrés de 46 à 56	90	148	47	146	431
Sortis de 46 à 56	96	139	41	193	469
Naissances	125	117	118	257	617
Décès totaux	78	58	61	136	333

Décès des enfants de moins de 10 ans

Hameau	Hoignée	Sabaré	Communes	Village	Total pour l'ensemble
Décès enfants moins 10 ans	29	29	22	57	137
% par rapport aux naissances	23,2%	24,7%	18,6%	22%	22%
% par rapport aux décès totaux	37,1%	50%	36%	42%	41%

Nombre d'enfants baptisés à Cheratte

Années	1847	1848	1849	1850	1851	1852	1853	1854	1855	1856	Total
	64	44	77	61	65	69	62	53	61	71	627

Je me suis intéressé particulièrement aux métiers que les hommes et les femmes exerçaient chez nous, dans les quatre parties du village.

Métiers exercés par les hommes : à cette époque, il est courant que les garçons travaillent déjà dès l'âge de 10 ans, souvent avec leur père comme apprentis. Si la plupart des hommes travaillent chez eux dans les petites forges comme platineurs, ou dans les mines de Cheratte et environs, certains se louent à la journée ou comme domestiques chez les familles plus riches. D'autres exercent les métiers nécessaires à la vie du village.

Le métier d'armurier est de loin le plus usité, notamment celui de « platineur » qu'on appelle aussi « ouvrier en bascules de fusils ».

Hameau	Hoignée	Sabaré	Communes	Village	Total pour l'ensemble
Platineurs	118	100	93	153	464
Arquebusier				1	1
Marchand armes				1	1
Forgerons				2	2
Cultivateurs	10	8	6	15	39
Directeur houillères				1	1
Receveur houillères				2	2
Ingénieur				1	1
Employé houillères				1	1
Machiniste				1	1
Trieur				1	1
Mineurs	38	36	15	40	129
Journaliers	13	7	6	24	50
Domestiques	1	6	3	2	12
Manceuvres	1				1
Ouvrier de fabrique				1	1
Maçons	1		1	4	6
Tailleur pierres				1	1
Menuisier	1	2	1	7	11
Serrurier				1	1
Couvreur ardoises		1		1	2
Vannier				1	1
Colporteur		1			1
Charretier				1	1
Garde champêtre	1				1
Garde rivières				1	1
Boulangier	1	1		2	4
Boucher		1			1
Négociant				3	3
Cabaretier				1	1
Meunier		4			4
Militaire		1		1	2
Employé	1				1
Tailleur d'habits	1			5	6
Cordonnier				4	4
Pépiniériste				1	1

Batelier				2	2
Conducteur Ponts et Chaussée				1	1
Bourgmestre				1	1
Rentier - Propriétaire			1	4+2	7
Curé				2	2
Marguillier chantre				1	1
Avocat				1	1
Receveur douanes				1	1
Instituteur				1	1
Etudiant				2	2

Métiers exercés par les femmes : à cette époque, il est courant que les filles travaillent déjà à l'âge de 8 ans dans le ménage avec leur mère, mais le plus souvent vers 10 ans. Si la plupart des femmes travaillent uniquement chez elles (ménagères), certaines sont obligées de se louer à la journée ou comme servantes chez les plus aisés. Sauf quelques exceptions, les autres métiers sont pratiquement exclus pour les femmes, sauf celui de couturière.

Hameau	Hoignée	Sabaré	Communes	Village	Total pour l'ensemble
Ménagères	149	112	90	238	589
Couturières	2	5	2	18	27
Servantes	1	7	3	7	18
Journalières	20	11	4	5	40
Houilleuses		2			2
Tresseuses			1		1
Institutrice				1	1
Cuisinière				1	1
Sage femme				1	1

Il est sans doute intéressant de regarder d'où proviennent les familles qui viennent habiter Cheratte, ainsi que les villages qu'elles rejoignent lorsqu'elles quittent le village.

J'ai simplement repris les lieux d'origines et de destinations des habitants que la recherche de travail, le plus souvent, ou des circonstances comme le mariage... mettent en route vers d'autres lieux que celui dont ils sont originaires.

Lieux d'origine vers Cheratte (ce que j'ai appelé les « entrants »).

Villages très proches : Wandre, Saint Remy, Herstal, Argenteau, Saive, Dalhem, Trembleur, Housse, Bellaire, Cerexhe-Heuseux

Localités proches : Fléron, Ougrée, Liège, Maestricht, Gronsfield

Régions plus éloignées : Hainaut, France, Versailles, Prusse

Lieux de destination depuis Cheratte (ce que j'ai appelé les « sortants »).

Villages très proches : Wandre, Herstal, Oupeye, Argenteau, Saive, Tignée, Warsage, Housse, Hermalle,

Localités proches : Ougrée, Liège, Eben Emael, Esneux, Lambermont, Montegnée, Seraing, Sprimont, Angleur, Maestricht,

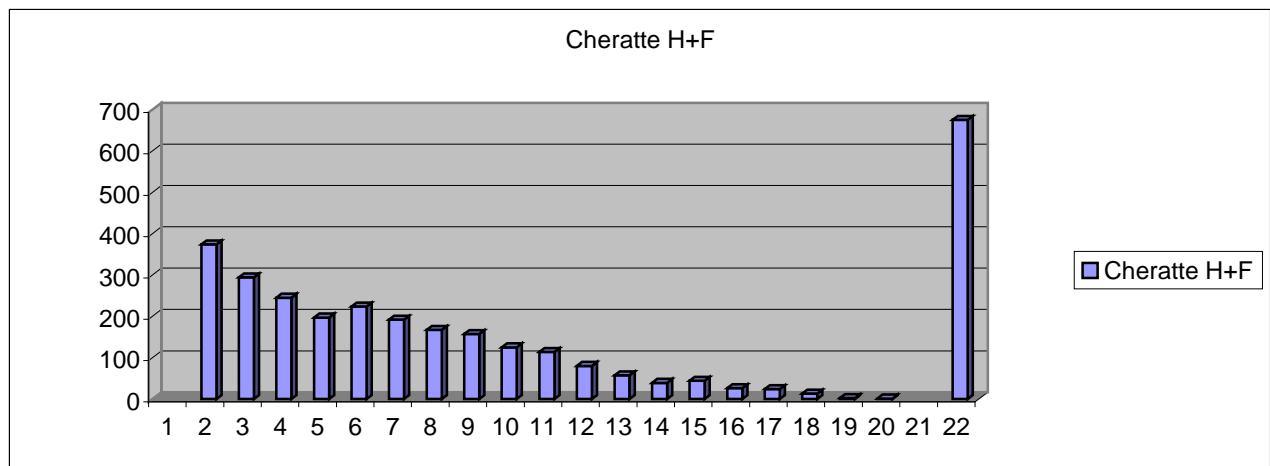
Régions plus ou très éloignées : Modave, Indes Néerlandaises

On ne peut, visiblement, passer outre la pyramide des âges.

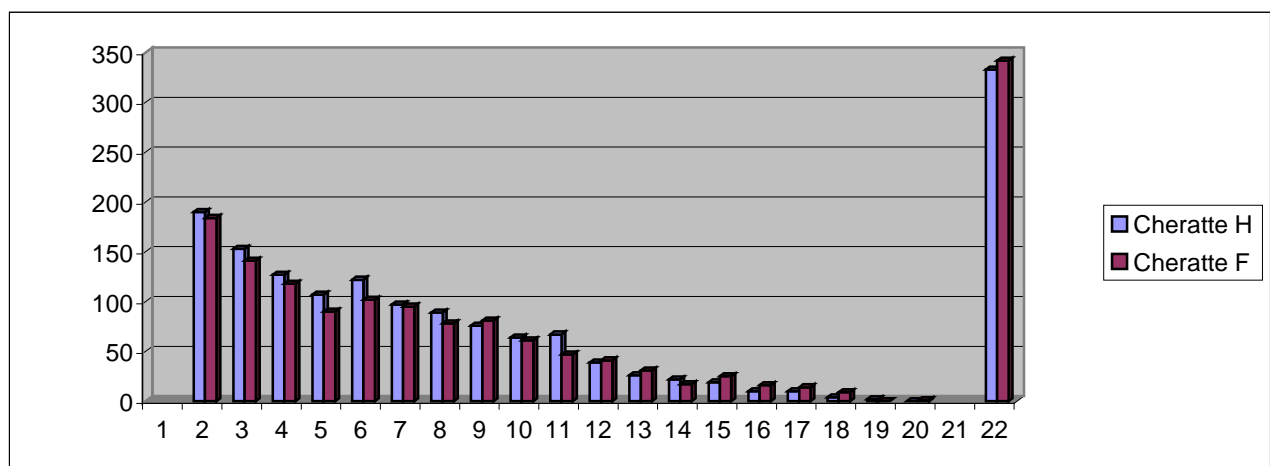
Dans ce type d'étude, il est toujours intéressant de proposer des chiffres les plus affinés possible, de façon à pouvoir en retirer toute une série d'enseignements. Cela peut aller du nombre de femmes en âge de procréer, du nombre de « pensionnés » de plus de 65 ans, du fait que la pyramide ait une base (enfants) plus ou moins importante...

Les chiffres fournis peuvent ainsi entraîner plusieurs analyses. J'en ferai quelques unes à l'aide de graphiques, tout en vous laissant la possibilité de faire les vôtres si vous le souhaitez : la précision des chiffres le permet.

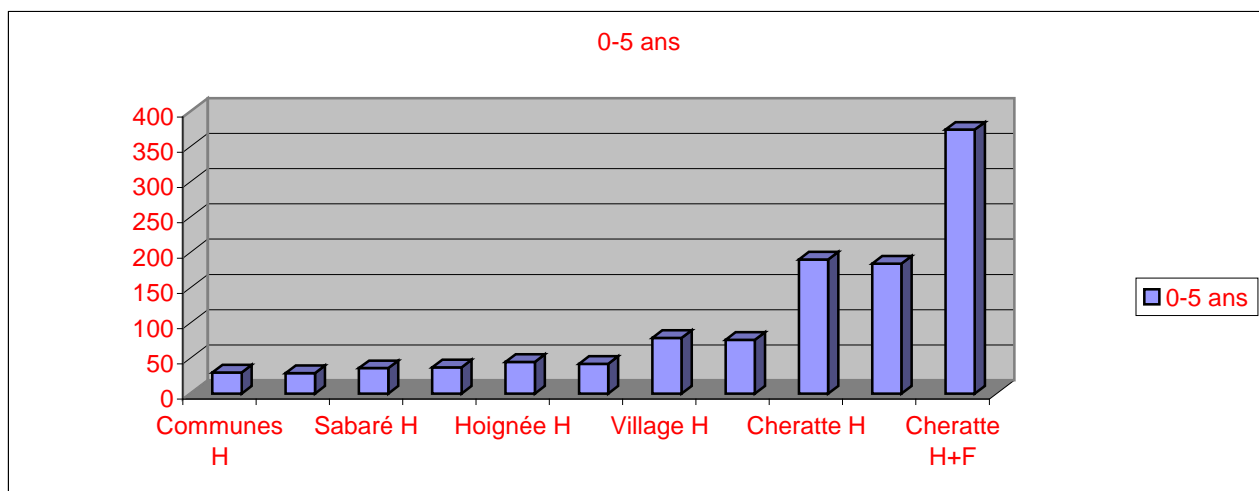
	Commu		Sabaré		Hoignée		Village		Total		Global
	H	F	H	F	H	F	H	F	H	F	H+F
0-5ans	30	29	36	37	45	42	79	76	190	184	374
6-10	20	15	36	27	41	40	56	59	153	141	294
11-15	14	13	32	25	41	34	40	46	127	118	245
16-20	16	10	23	21	29	30	39	29	107	90	197
21-25	19	16	31	26	32	18	40	42	122	102	224
26-30	10	12	26	13	20	25	41	45	97	95	192
31-35	15	7	13	20	18	21	43	30	89	78	167
36-40	10	12	16	14	16	19	34	36	76	81	157
41-45	11	7	15	17	20	19	18	18	64	61	125
46-50	6	4	18	14	18	12	25	17	67	47	114
51-55	4	4	8	10	17	12	10	15	39	41	80
56-60	6	5	4	3	2	9	14	14	26	31	57
61-65	0	4	6	5	4	1	12	7	22	17	39
66-70	2	3	2	3	4	6	11	13	19	25	44
71-75	2	3	0	2	5	6	3	5	10	16	26
76-80	3	3	2	2	1	5	4	4	10	14	24
81-85	0	1	1	1	1	4	2	3	4	9	13
86-90	1	0	0	0	1	0	0	0	2	0	2
91-95	0	0	0	0	0	0	0	1	0	1	1
naissances	58	55	73	76	63	75	139	136	333	342	675



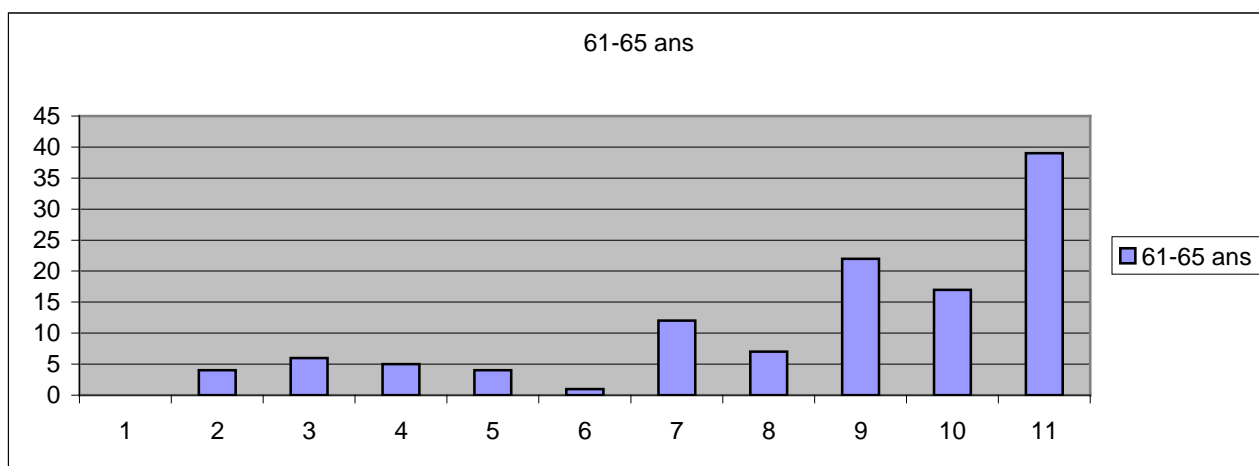
Graphique des âges pour le village de Cheratte Hommes et Femmes par tranches de 5 ans , pour les années 1847 à 1856. La dernière colonne montre le nombre de naissances pendant les 10 ans (1847-1856)



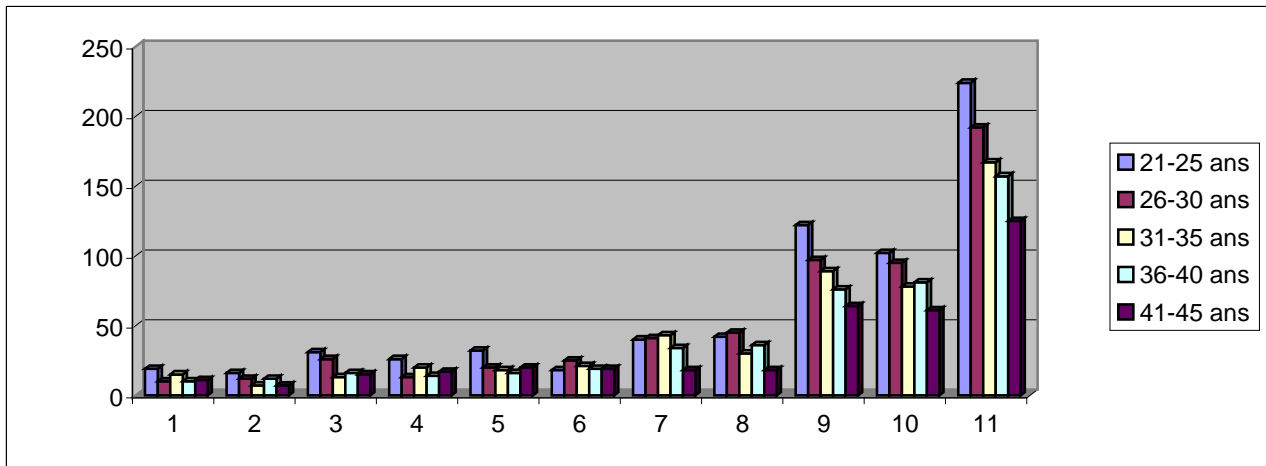
Graphique de la population des Hommes et des Femmes à Cheratte par tranche de 5 ans, pour les années 1847 à 1856 . Même si l'on connaît aujourd'hui le gène déterminant de l'homme ou de la femme en biologie, il est surprenant de voir une « répartition équitable » entre les deux sexes dans presque toutes les tranches de vie.



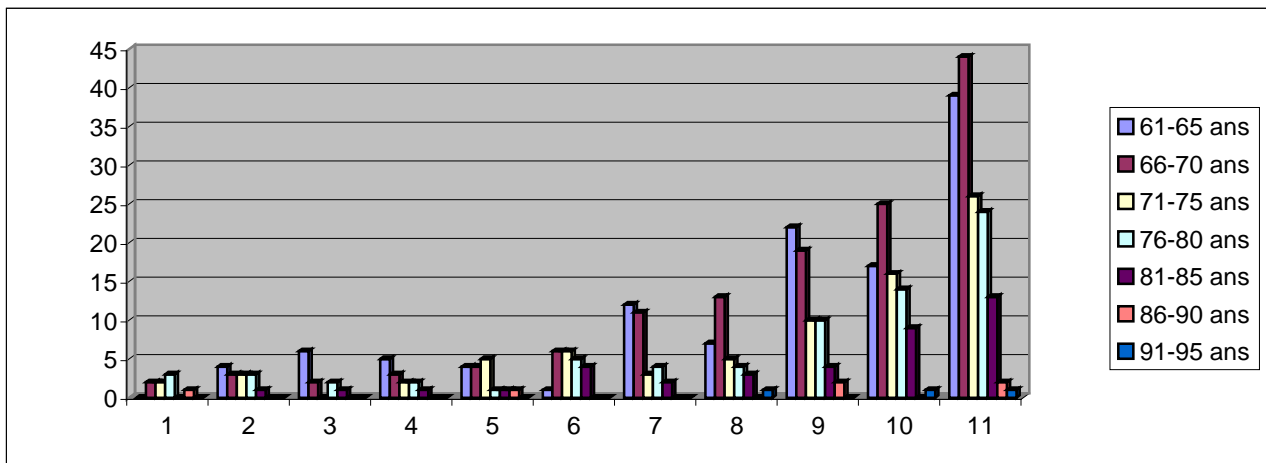
Graphique des 0 à 5 ans dans les différents quartiers de Cheratte pour les garçons et les filles (Communes, Sabaré, Hoignée, Cheratte-bas ou Village, l'ensemble de Cheratte) pour les années 1847-1856). Le nombre d'enfants est, évidemment, proportionnel au nombre d'habitants des différents quartiers.



Si j'avais vécu entre 1847 et 1856, voici quelle aurait été la répartition des gens de mon âge, classés par hommes (pairs) et femmes (impairs) entre les différents quartiers de mon village (Communes, Sabaré, Hoignée, Cheratte bas, Cheratte hommes et femmes et Cheratte total). Je constate que nous n'aurions été que 22 hommes et 17 femmes pour tout le village!!

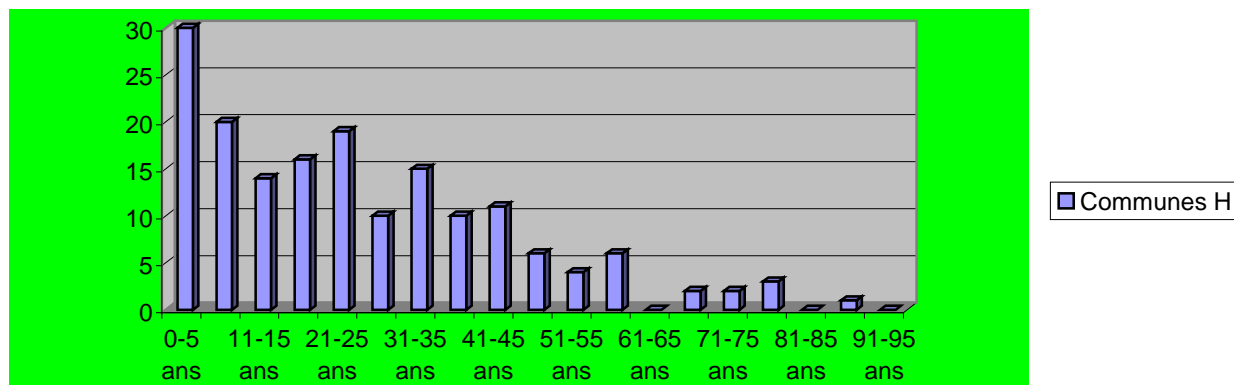


Graphique montrant , par quartier (Communes, Sabaré, Hoignée, Cheratte-bas, et Cheratte global) les groupes hommes (impairs) et femmes (pairs) « en âge de procréer ».

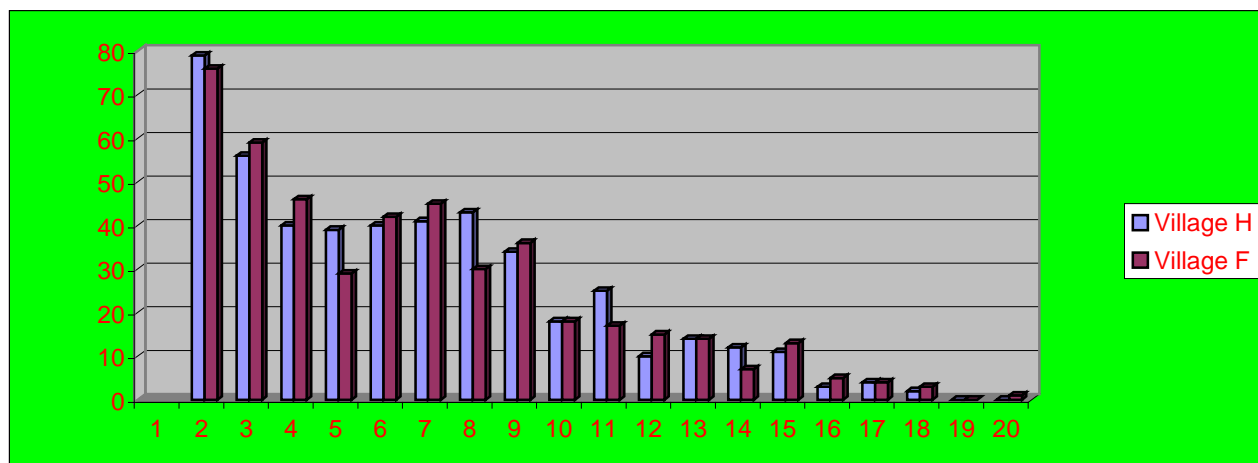


Graphique montrant, pour les mêmes quartiers, les « seniors » de notre village, toujours répartis entre hommes (impairs) et femmes (pairs), pour les années 1847 à 1856.

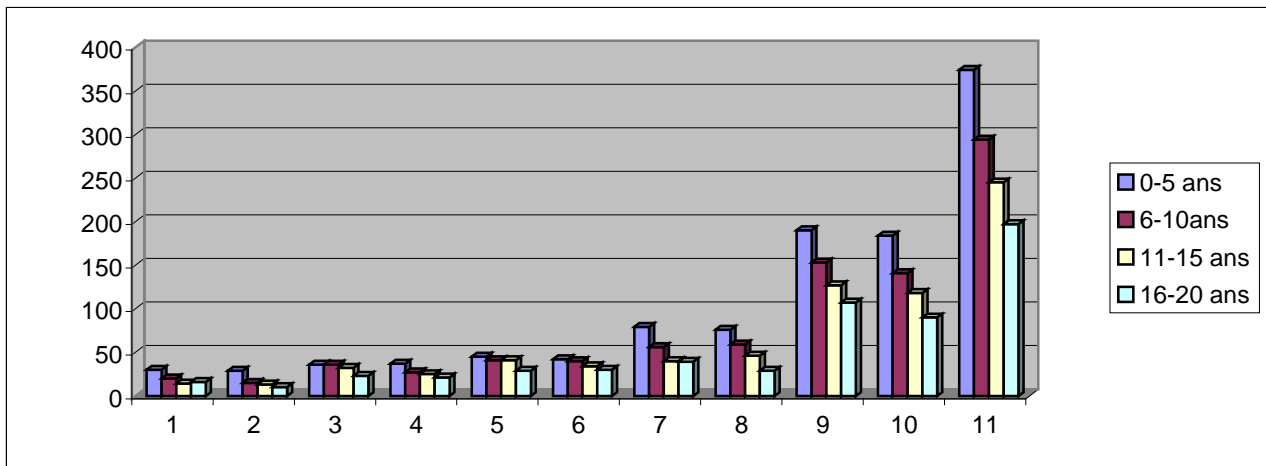
Communes H



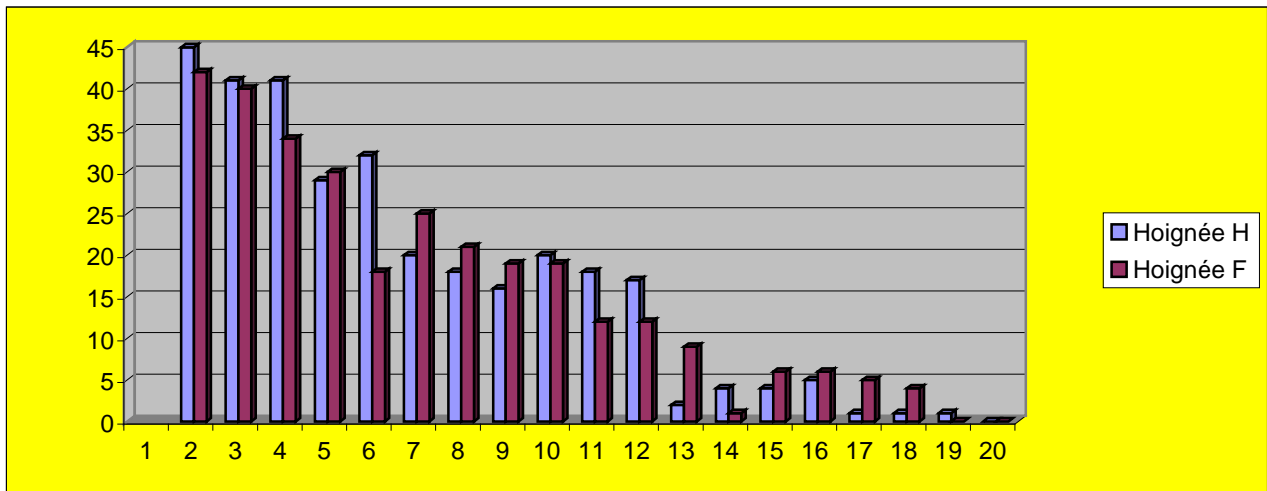
Graphique montrant la population Hommes du quartier des Communes répartie selon les âges, par tranche d'âge de 5 ans, pendant les années 1847 à 1856.



Graphique montrant la population Hommes et Femmes du quartier de Cheratte bas (Village) répartie selon les âges, par tranche d'âge de 5 ans, pendant les années 1847 à 1856.



Graphique montrant la jeunesse, l'avenir de notre village, toujours répartis par quartiers, et par hommes (pairs) et femmes (impairs), pour les années 1847 à 1856.



Graphique montrant la population Hommes et Femmes du quartier de Hoignée répartie selon les âges, par tranche d'âge de 5 ans, pendant les années 1847 à 1856.